

Shipfinder.com モバイル版

jp2.shipfinder.com/h5

ユーザー・マニュアル

TST Corporation

株式会社 東洋信号通信社

第 1 版

2019.10

Shipfinder.com モバイル版 ユーザー・マニュアル目次

1. ログイン操作
 - 1.1 ログイン(P.3)

2. 基本操作
 - 2.1 画面の説明(P.4)
 - 2.2 検索(P.5)

3. Map/チャート操作
 - 3.1 Map/チャートの切り替え(P.6)

4. 船舶シンボル (AIS ターゲット)
 - 4.1 船舶シンボルについて(P.7)
 - 4.2 船舶詳細情報 (Ship information) (P.8)

5. 船舶登録 (My Highlight)
 - 5.1 船舶をハイライト・リストに追加する(P.9-P.10)
 - 5.2 船舶をハイライト・リストから削除する(P.10)

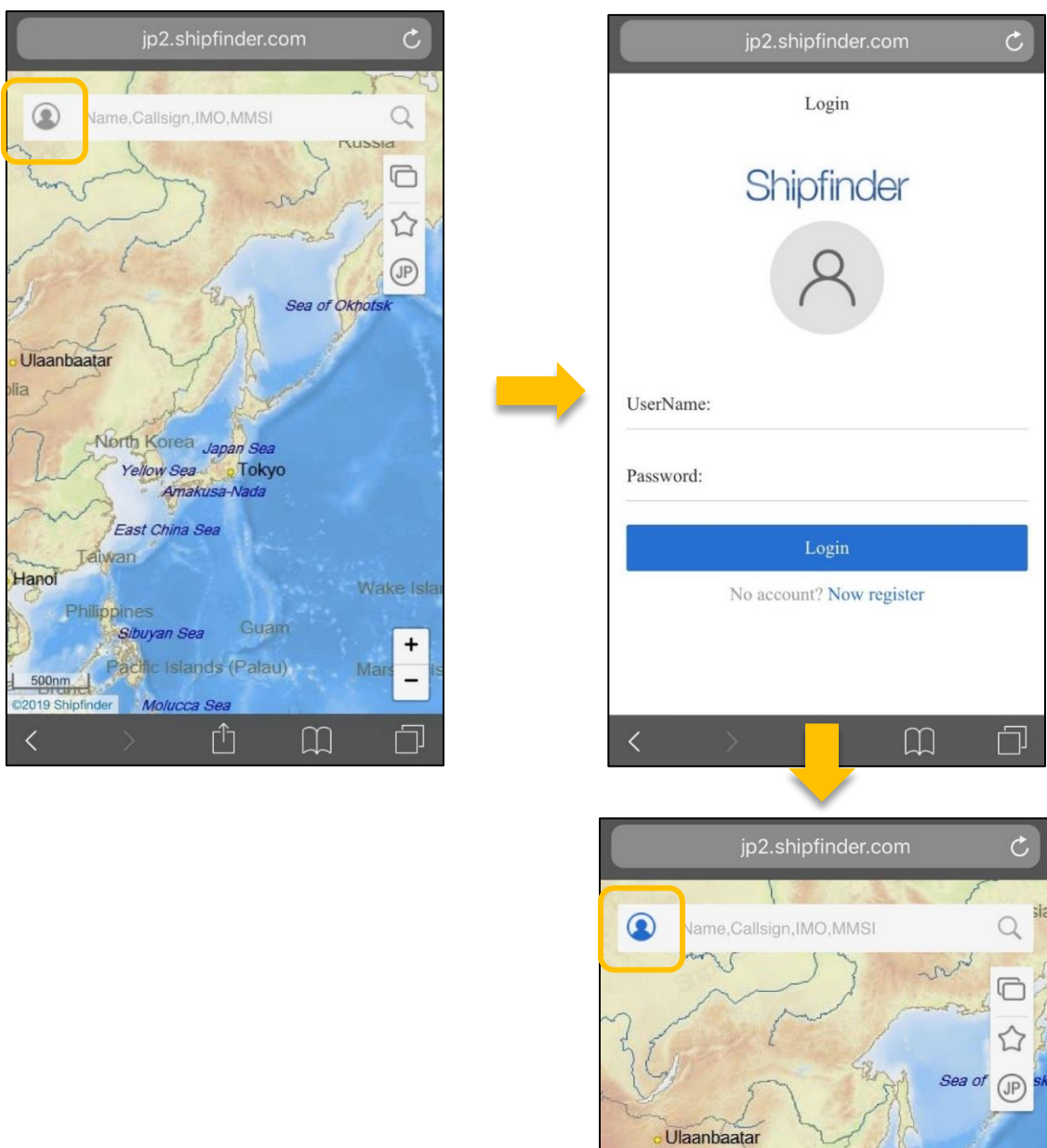
6. 航跡 (Historical Track)
 - 6.1 船舶の航跡を描画する(P.11-P.12)
 - 6.2 描画した航跡を消去する(P.13)

1 ログイン操作

1.1 ログイン

・有料アカウントをご利用の場合はサイン・イン（ログイン）が必要です。画面左上のアイコンをタッチすると、ログイン画面に遷移します。

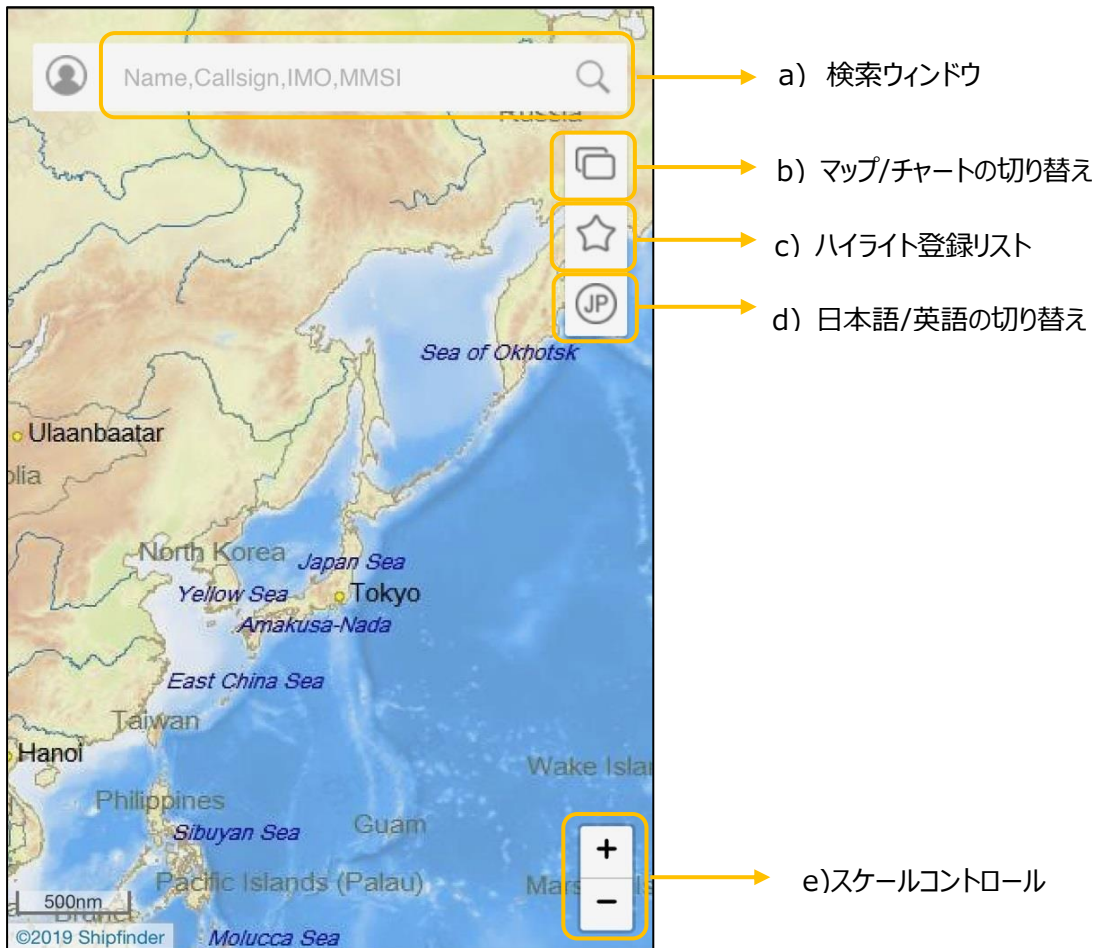
・ログイン画面では Web 版と同一のユーザー名（Username）とパスワード（Password）を入力します。入力後、“ログイン”ボタンを押して Shipfinder にログインします。



ログインに成功するとログインアイコンの色がグレーから青色に変わります。

2. 基本操作

2.1 画面の説明



- a) **検索リスト**：船名の検索を行ないます。
- b) **マップ/チャートの切り替え**：マップ（OpenStreetMap）とチャート（C-Map）の切替えを行なうメニューです。
- c) **マイハイライト登録リスト**：ユーザーが登録した登録船リスト（マイハイライト）の情報をリストに表示します。※モバイル版での登録はマイハイライトのグループ分けは出来ず、デフォルトグループ、デフォルト色での登録となります。
- d) **日本語/英語の切り替え**：“JP”が表示されている場合は英語表記、“EN”が表示されている場合は日本語表記です。
- e) **スケールコントロール**：マップ/チャートの縮尺を変更できます。尚、スマートフォンの画面上で、直接ピンチイン・ピンチアウト操作を行うことによっても縮尺を変更することができます。

2.2 検索

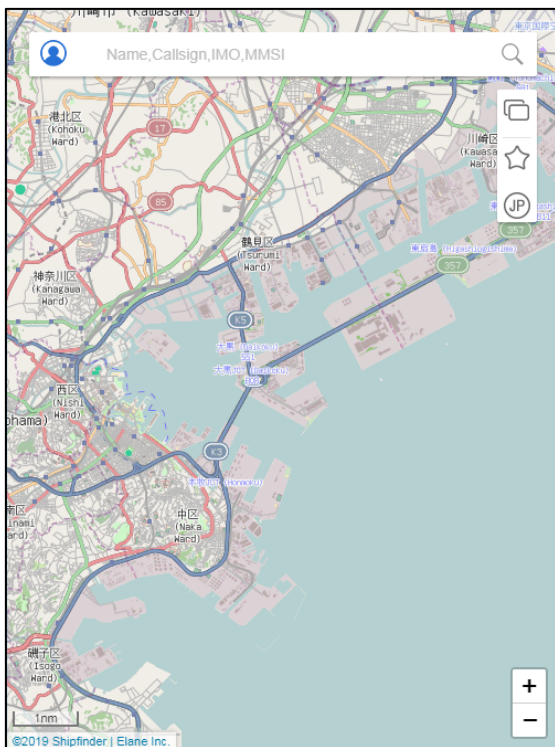
- モバイル版での検索機能では、探したい目標船舶を検索可能です。検索キーは船名、コールサイン、IMO 番号、MMSI 番号のいずれかの情報を入力することで検索が出来ます。
- 検索キーの一部を入力すると船舶候補の一覧が表示されます。



3. Map/チャート操作

3.1 マップ/チャートの切り替えについて

モバイル版では、PC版と同様にマップとチャートの2種類をご提供しております。チャートの閲覧権限に関しては、PC版でのご契約に付随致しますので、ご契約内容によってはチャートの切り替えは出来ません。



マップ (OpenStreetMap)

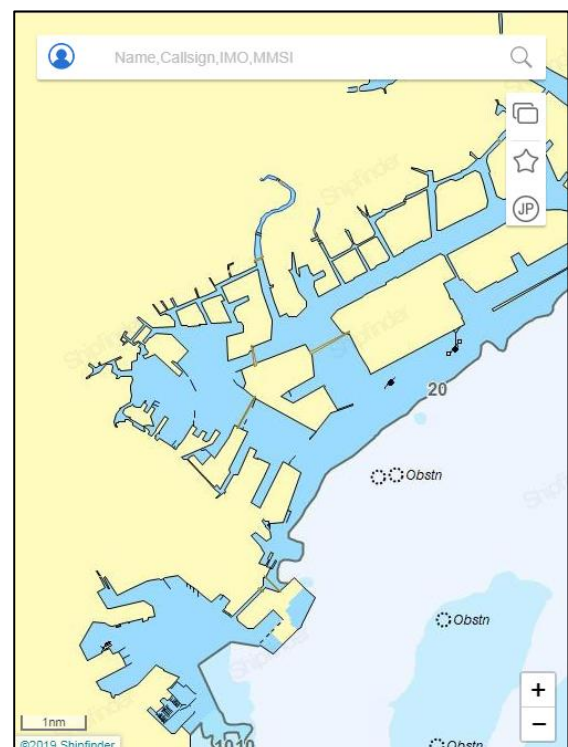
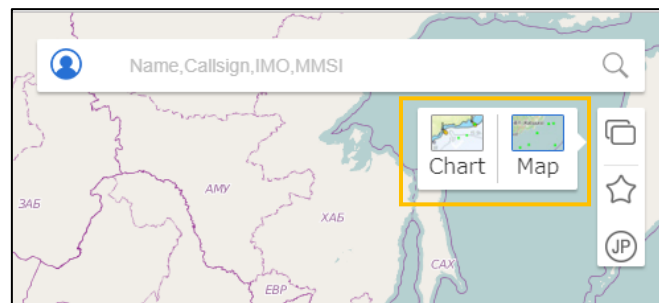


チャート (C-Map)

※詳細度は基本表示のみ対応

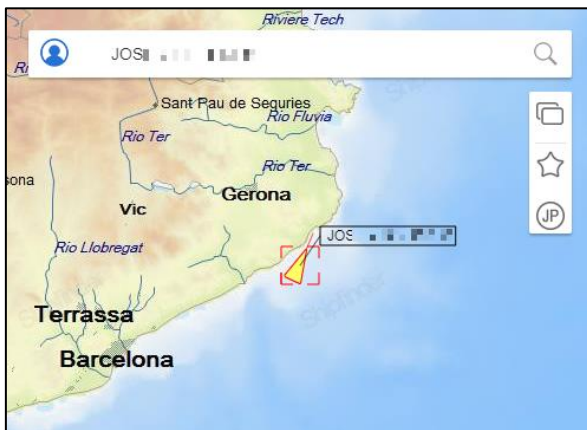


マップ/チャートの切り替えは画面右上で行ないます。

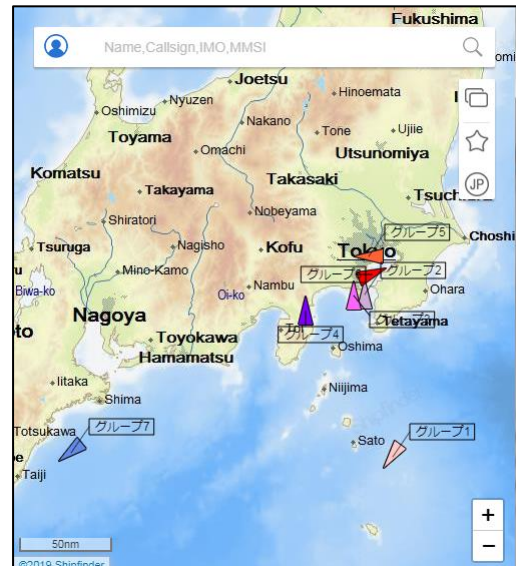
4. 船舶シンボル (AIS ターゲット)

4.1 船舶シンボルについて

モバイル版は、PC 版と異なり、常時全ての船舶シンボルがマップ/チャート上に表示されるのではなく、ユーザーが検索した船舶のシンボル、または船舶登録（マイハイライト）中の船舶のシンボルを表示します。



船名検索時のシンボル表示



船舶登録（マイハイライト）船の表示

4.2 船舶詳細情報 (Ship Information)

船舶登録 (マイハイライト) している船舶のシンボルをタップするか検索画面で船舶を検索することで、その船の AIS 情報詳細を表示します。



The image displays two screenshots from a mobile application. The left screenshot shows a map interface with a ship icon highlighted. Below the map, a summary of ship information is provided, including MMSI, ship type (Fishing), speed (7.71Knots), and destination. A button labeled '詳細情報' (Detailed Information) is highlighted with a yellow box. The right screenshot shows the detailed information screen for the selected ship, displaying various AIS data points in a structured layout.

沿岸AIS	
MMSI: 	コールサイン: 
船型: Fishing	状況: Engaged in Fishing
幅/全長: 5/15	喫水: 2
緯度: 41-44.560N	経度: 3-03.579E
船首方位: 51	Course: 232
速力: 7.71Knots	目的地: ")+FA
ETA: 09-14 07:00	最終更新: 2019-09-26 11:50:13

登録船舶に追加

詳細情報を選択すると更に細かい情報が表示されます。

5. 船舶登録 (My Highlight)

5.1 船舶をマイハilight・リストに追加する

目的船舶を検索し、船舶の①「詳細情報 (Information) 」を選択、②「登録船舶に追加 (Add Highlight) 」を選択することでマイハilight・リストに追加されます。



Cancel Highlight

Cancel Highlight に表記が変われば登録は完了です。





マイハイライト・リストを開くとデフォルトグループに登録した船舶が追加されていることが確認出来ます。
 ※モバイル版からマイハイライト登録はデフォルトグループでの登録のみとなります。別途、マイハイライトのグループ分けを行いたい場合は、PC版で編集を行うことが可能です。

5.2 船舶をマイハイライト・リストから削除する

マイハイライト・リストの船名削除ボタンを選択するか（図 1）、「詳細情報（Information）」の Cancel Highlight ボタンを選択する（図 2）ことでマイハイライト・リストから削除出来ます。



図 1 マイハイライト・リストから削除

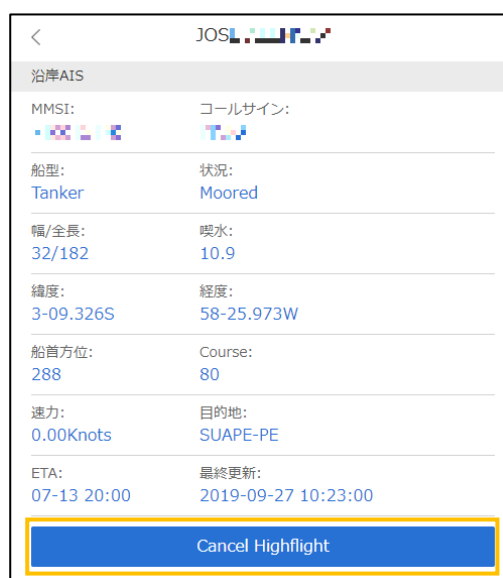


図 2 詳細情報（Information）から削除

6. 航跡 (Historical Track)

6.1 船舶の航跡を描画する

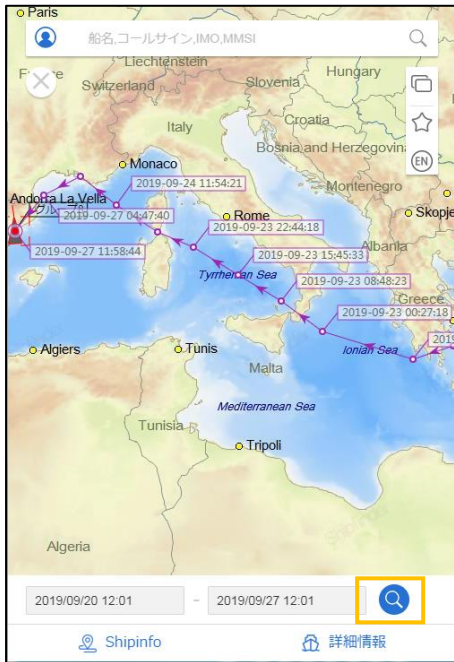
PC版と同様に、サーバ上に蓄積された各船の航跡をマップ/チャート上に描画出来ます。

・モバイル版では、1隻毎の航跡を検索することが可能です。再生出来る期間はご契約内容に準じます。

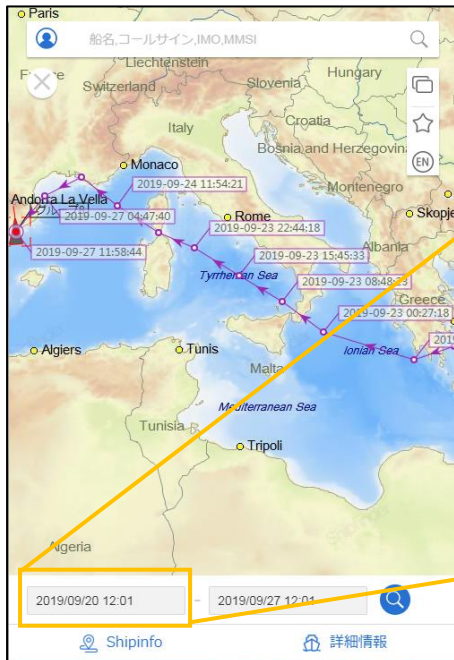
① 船舶検索またはハイライト船を選択後、航跡 (Shiptrack) を選択します。



② 航跡ボタンを選択すると検索ボタンの左側で日時指定した航跡が再生されます。



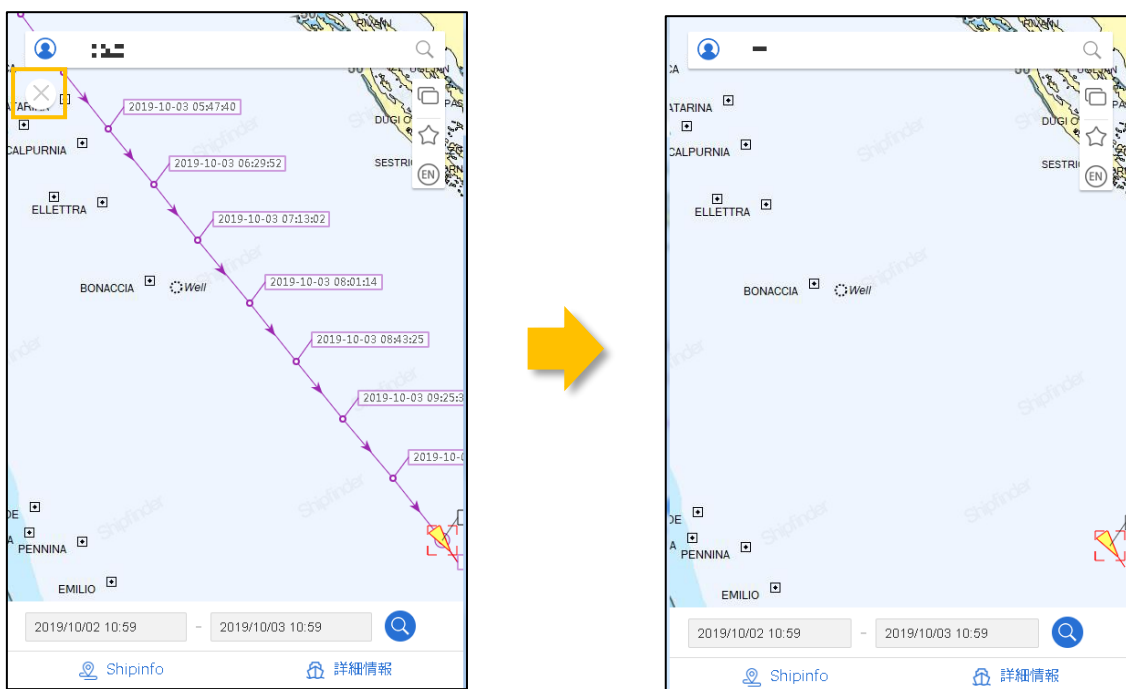
③ 日付の部分を選択することで、航跡再生の日時を選択することが出来ます。



2019/09/20 12:01				
2017	07	18	10	
2018	08	19	11	00
2019	09	20	12	01
	10	21	13	02
	11	22	14	03
sure		today		cancel

6.2 描画した航跡を消去する

描画した航跡を消去する場合は、画面上の×ボタンを押すことで航跡を消すことができます。



【お問合せ】

対応時間：月～金 9時～17時 年末年始・祝祭日を除く

株式会社 東洋信号通信社

ポートデータ・インフォメーショングループ

TEL : 045-510-2342

FAX : 045-510-2050

PC : jp2.shipfinder.com

Mobile : jp2.shipfinder.com/h5

e-mail : customer-shipfinder@toyoshingo.co.jp